

---

# СОДЕРЖАНИЕ:

---

<b>Информация о безопасности</b> .....	1
<b>Распаковка радиостанции</b> .....	2
Комплектация.....	2
<b>Подготовка к работе</b> .....	3
Правила заряда аккумулятора .....	3
Последовательность заряда аккумулятора .....	3
Установка / извлечение аккумулятора .....	4
Установка антенны .....	4
Установка клипсы .....	4
Установка проводной гарнитуры / тангенты .....	4
<b>Знакомство с радиостанцией</b> .....	5
Органы управления .....	5
ЖК дисплей .....	6
Основные функции .....	7
Боковые клавиши .....	8
Основные режимы .....	10
<b>Работа</b> .....	11
Включение / регулировка громкости.....	11
Переключатель каналов .....	11
Прием / Передача .....	11
Bluetooth .....	11
<b>Меню</b> .....	12
Использование меню .....	12
Список пунктов меню .....	12

CTCSS .....	16
<b>DIGITAL SERVICE</b> .....	<b>18</b>
Настройки в программном обеспечении .....	18
Использование приватного/группового/общего вызова .....	19
Сопряжение радиостанции с Bluetooth-гарнитурой .....	22
Технические характеристики Терек РК-212 .....	22
Гарантийный талон .....	23

---

## **ИНФОРМАЦИЯ О БЕЗОПАСНОСТИ**

---

Используйте только исправную антенну. Поврежденная антенна может вывести из строя радиостанцию и даже вызвать небольшие ожоги.

Не используйте радиостанцию и не заряжайте аккумулятор во взрывоопасной среде, при наличии взвеси газа, пыли и т.д. Выключайте радиостанцию на топливной заправке.

Не подвергайте радиостанцию воздействию прямых солнечных лучей в течение длительного времени и не размещайте её рядом с обогревателем.

Не ставьте радиостанцию на неустойчивую поверхность.

Ремонт и настройка радиостанции может выполняться только профессиональными специалистами в сервисных центрах.

Если Вы заметите запах гари или дым от радиостанции, немедленно отключите питание, извлеките аккумуляторную батарею и свяжитесь с Вашим дилером.

*ПРИМЕЧАНИЕ. Пользователям важно знать, понимать и осознавать общие риски использования раций.*

## РАСПАКОВКА РАДИОСТАНЦИИ

При распаковке проверьте комплектацию оборудования. В случае несоответствия, обратитесь к продавцу.

### ■ Комплектация:

	Количество
Радиостанция Терек РК-212	1
Антенна	1
Аккумулятор 7,4 В	1
Зарядное устройство	1
Сетевой адаптер	1
Клипса	1
Руководство по эксплуатации	1
Темляк на руку	1
Bluetooth-гарнитура	1
Кабель для зарядки Bluetooth-гарнитуры	1

## Подготовка к работе:

### ■ Правила заряда аккумулятора

■ При покупке радиостанции, аккумулятор поставляется не заряженным. Пожалуйста, зарядите его перед использованием. После покупки или при длительном хранении (более двух месяцев) первая зарядка аккумулятора не позволяет аккумулятору достичь его паспортной емкости. После трёх-четырёх циклов "заряд-разряд", аккумулятор достигает заявленных характеристик.

■ Перед зарядкой аккумулятора, выключите питание радиостанции. Заряжать аккумулятор можно только при выключенной радиостанции.

■ Если радиостанция после полной зарядки быстро разряжается, значит ресурс работы аккумулятора исчерпан. Замените на новый аккумулятор.

### Примечание:

- Не допускайте полного разряда аккумулятора. Заряжайте аккумулятор когда радиостанция сигнализирует о его разряде.
- После зарядки аккумулятора отсоедините его от зарядного устройства.  
Не закорачивайте клеммы аккумулятора.

### ■ Последовательность заряда аккумулятора

Вставьте вилку адаптера зарядного устройства в розетку 220 В, загорится зеленый индикатор зарядного устройства.

Вставьте аккумулятор в зарядное устройство.

Во время зарядки красный индикатор светится ровным красным светом.

Зарядка закончится, когда индикатор светит ровным зелёным светом.

## ■ Установка/извлечение аккумулятора

Совместите аккумулятор с направляющими в корпусе радиостанции.

Сдвигайте аккумулятор по направлению к антенне, немного прижимая к корпусу (для преодоления сопротивления пружины). Щелчок задвижки на нижнем торце радиостанции сигнализирует о полной установке аккумулятора. Чтобы извлечь аккумулятор, сдвиньте защёлку в нижнем торце радиостанции по стрелке. Удерживая в этом положении защёлку, слегка сдвиньте аккумулятор в сторону нижнего торца. Пружина вытолкнет аккумулятор из направляющих корпуса.

## ■ Установка антенны

**Примечание:** *Пожалуйста, не держите радиостанцию за антенну и не вешайте на антенну посторонние предметы. Это снижает качество радиосвязи.*

Удерживая антенну за основание, вкрутите её в разъём по часовой стрелке.

## ■ Установка клипсы

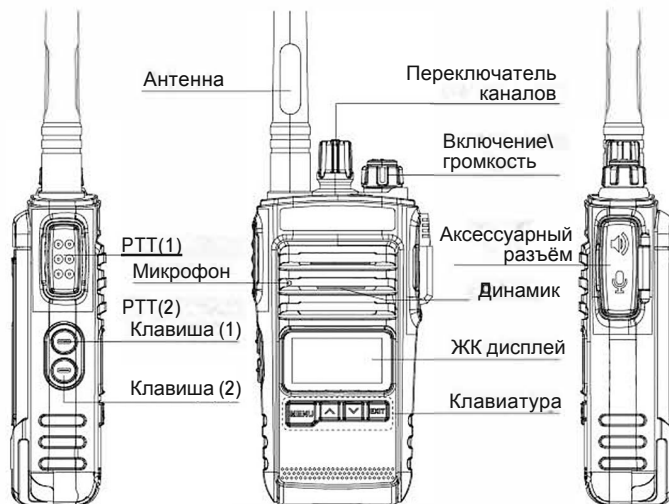
Клипса крепится двумя винтами к задней стенке радиостанции.

## ■ Установка проводной гарнитуры / тангенты

Откройте пылезащитную крышку правом торце радиостанции. Вставьте гарнитуру в аксессуарный разъём, соблюдая размеры элементов разъёма.

## Знакомство с радиостанцией:

### ■ Органы управления



### ◇ Функции клавиш (запрограммировано заводом) [MENU]

- Короткое нажатие: вход в Меню;
- Длительное нажатие: не запрограммировано;

### [UP]

- Короткое нажатие: переключение канала вверх;
- Длительное нажатие: аварийная сигнализация;

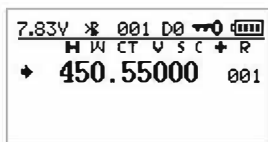
### [DOWN]

- Короткое нажатие: переключение канала вниз;
- Длительное нажатие: переключение группы каналов;

## [EXIT]

- Короткое нажатие: выход из Меню
- Длительное нажатие: блокирование / разблокирование

## ■ ЖК дисплей



### ◇ Пиктограммы на ЖК дисплее:

7.83V	Напряжение на клеммах аккумулятора
Bluetooth icon	Функция bluetooth активна
001	ID радиостанции
D0	Цифровая группа
Keyboard lock icon	Клавиатура заблокирована
Battery icon	Индикатор разряда аккумулятора
H/L	Выходная мощность (высокая /H, низкая/L)
W/N	Ширина полосы (широкая/W, узкая /N)
CT/DT	CTCSS/DCS кодирование
VOX icon	Режим VOX
S	Скремблер
+/-	Направление репитерного сдвига ( +/– )
R	Реверс частот

## ■ Основные функции

- 136-174МГц / 400-480МГц / 450-520МГц
- Выходная мощность 0.5 / 5 Вт
- Одна или две группы каналов для работы
- Одна или две клавиши РТТ
- 2 банка по 250 каналов памяти
- Индивидуальные функции для каждой группы
- CTCSS/DCS–кодирование
- Скремблирование
- Функция компандера
- FM–радио
- Сканирование по частотам / каналам
- Аварийная сигнализация
- Настраиваемые боковые клавиши
- VOX
- Голосовое сопровождение на русском языке
- Приватные/Групповые/Общие вызовы
- РТТ ID Функция Bluetooth 4.2

## ■ Боковые клавиши

Пользователь может установить на две боковые клавиши по две функции (по короткому и длительному нажатию)

**Примечание.** *Длительным нажатием считается нажатие клавиши и её удержание в нажатом состоянии более двух секунд. Нажатие и удержание короче двух секунд считается коротким нажатием. Будьте внимательны при вызове интересующей Вас функции.*

№	Выбор	Значение
0	None	Не запрограммировано никакой функции.
1	Squelch off	Нажмите для отключения функции шумоподавления. Нажмите повторно для включения шумоподавления.
2	Squelch off momentary	Функция шумоподавления неактивна при нажатии и удержании. Эту функцию невозможно назначить на короткое нажатие.
3	VOX	Режим VOX. Работа на "передачу" без нажатия на клавишу РТТ: просто начните говорить в микрофон, радиостанция автоматически включит "передачу".
4	Adjust Power level	Переключение мощности передатчика.
5	Scan	Кнопка включения сканирования. С помощью этой клавиши выполняется сканирование по каналам памяти или по частоте (с заданным шагом).

6	Roger	Включить / выключить тон в конце "передачи".
7	Screen display	Включить / выключить подсветку дисплея.
8	Battery electric power display	Голосовая подсказка о степени разряда аккумулятора.
9	Emergency alarm	В случае аварийной ситуации можно подать сигнал тревоги, нажав на эту клавишу. Сигнал передаётся и в эфир, и в динамик. Отключить сигнал тревоги можно нажатием на клавишу РТТ.
10	Annunciation CH №	Голосовая подсказка о номере канала.
11	Key lock	Блокировка/разблокировка клавиш.
12	Scramble frequency	Включение/отключение функции скремблирования. Скремблирование предназначено для скрытия голосовой информации от возможного прослушивания.
13	Single Call mode	Персональный вызов. Работает только в Digital servise. После нажатия этой клавиши, клавишами [▲] или [▼] выберите ID кому предназначается вызов.
14	Group call mode	Групповой вызов. Работает только в Digital servise. После нажатия этой клавиши, клавишами [▲] или [▼] выберите ID группы которой предназначается вызов.
15	All call mode	Общий вызов. Работает только в Digital servise. После нажатия этой клавиши, голосовое сообщение будет услышано всеми Digital-группами.

16	Radio	Включение/выключение FM-радио.
17	Menu	Вход в функцию Меню.
18	Channel group switch	Переключение между группами каналов.
19	Switch Work mode	Переключение между режимами Прямой набор частоты / Смешанный режим / Режим каналов.

## ■ Основные режимы

- ◇ **Режим VFO (Режим прямого набора частоты)**
- ◇ Нажмите клавишу **[Exit]** для изменения режима (голосовая подсказка сообщит о выбранном режиме). Изменяйте частоту с помощью переключателя каналов или клавиш **[Λ] [V]**.
- ◇ **Смешанный режим**
  - Нажмите клавишу **[Exit]** для изменения режима (голосовая подсказка сообщит о выбранном режиме). Это режим каналов памяти, при котором вместо названия канала Вы видите его частоту. Изменяйте канал с помощью переключателя каналов или клавиш **[Λ] [V]**.
- ◇ **Режим каналов памяти**
  - Нажмите клавишу **[Exit]** для изменения режима (голосовая подсказка сообщит о выбранном режиме). Изменяйте канал памяти с помощью переключателя каналов или клавиш **[Λ][V]**.
  - Для работы с каналами памяти, должен быть записан хотя бы один канал.

## Работа

### ■ Включение / регулировка громкости

Включите радиостанцию, вращая ручку громкости по часовой стрелке до щелчка, вращая дальше, отрегулируйте комфортную громкость. Отключение питания происходит поворотом ручки громкости против часовой стрелки до щелчка.

### ■ Переключатель каналов

Вращайте переключатель для переключения каналов (в режиме каналов памяти) или для изменения частоты (в режиме прямого набора частоты).

### ■ Приём / Передача

Нажмите и удерживайте нажатой клавишу РТТ, говорите в микрофон на расстоянии 3-5 см от рта. По окончании монолога отпустите клавишу РТТ. Слушайте ответ. Рекомендуем не включаться на "передачу" на занятом разговором канале.

### ■ Bluetooth

Для включения Bluetooth нажмите одновременно боковую клавишу 2 и клавишу **[MENU]**. Удерживая нажатыми, включите радиостанцию поворотом ручки громкости по часовой стрелке до щелчка. Функция Bluetooth включится и на ЖК-экране отобразится значок Bluetooth. Повторите операцию для выключения Bluetooth, значок Bluetooth исчезнет.

## Меню

### ■ Использование Меню

Меню содержит настройки различных функций радиостанции. Вы можете изменять эти настройки.

Нажмите клавишу **[Menu]**, чтобы войти в Меню

- Выберите элемент меню вращая переключатель каналов или используйте клавиши **[▲] [▼]**.
- Нажмите клавишу **[Menu]**, чтобы войти в настройки выбранного элемента.
- Поверните переключатель каналов или нажмите **[▲] [▼]**, чтобы выбрать настройку, затем нажмите клавишу **[Menu]** для подтверждения.
- Нажмите клавишу **[Exit]**, чтобы выйти из системы меню.
- Если в течение более 10 секунд не выполняется никаких действий, радиостанция автоматически вернется в исходный рабочий режим.

### ■ Список пунктов Меню

№	Информация на дисплее	Подменю позиции	Настройка подменю
0	Radio	Close/Open	Включение/Отключение FM-радио
1	Power	Low power / High power	Выбор повышенной (High) или пониженной (Low) мощности передачи.
2	Beep	Close/Open	Включение/отключение звука нажатия клавиш.
3	Scan	<i>Подменю отсутствует</i>	Автоматический старт сканирования по частоте (в режиме VFO) или по каналам (в режиме каналов).
4	VOX	Close/Open	Включение/Отключение VOX.

№	Информация на дисплее	Подменю позиции	Настройка подменю
5	TOT	Close	Нет лимита времени.
		15 сек / ... / 270 сек	По истечению заданного времени, "передача" прекращается автоматически.
6	Priority transmission channel	Close	Приоритет не задан.
		Auto	Автоматический выбор бенда.
		Group A	"Передача" на бенде А
		Group B	"Передача" на бенде В
7	Squelch level	Уровень 0-9	Выбирайте уровень, при котором рация не шумит постоянно.
8	Band Set	Narrow / Wide	«N» будет отображаться при выборе узкой полосы, «W» при выборе широкой полосы.
		Off	Подсветка гаснет через секунду после активности.
9	Backlight setting	On	Подсветка включена всегда.
		Automatic 5 seconds / ... / 60 seconds	Подсветка гаснет по истечении установленного времени.
10	VOX level	Off/1/.../10	Установка уровня VOX



№	Информация на дисплее	Подменю позиции	Настройка подменю
11	Scramble	Close/Open	Включение/отключение скремблирования.
12	Compand	Close/Open	Включение/отключение функции компрессора.
13	CTCSS	Off/01...38	Выбор субтона на приём/передачу.
14	Double Work	Close/Open	Включение/отключение двухбандового режима работы.
15	Save mode	Off	Энергосбережение выключено 1:1 - меньше энергосбережения; 1:5 - больше энергосбережения, большая задержка в режиме ожидания.
		1:1/.../1:5	
16	Frequency step	0.05KHz/.../500K	Частотный шаг, с которым происходит сканирование в режиме VFO.
17	SFT	None / - / +	Направление репитерного сдвига.
18	Offset frequency	0.000-450.000MHz	Разнос частот между передачей и приемом.
19	Rev Frequency	Close/Open	Временный реверс частот приёма и передачи, при работе с разносом частот.
20	Power on tone	Close /Tone 1/ .../ Chord sound 4	Отключение / Выбор звукового тона при включении.

№	Информация на дисплее	Подменю позиции	Настройка подменю
21	Roger	Close/Open	Включение/отключение звука окончания передачи.
22	Boot screen	Display image	При включении радиостанции выводится на экран запрограммированная картинка.
		Display voltage	Вывод информации о напряжении батареи.
		Display information	Вывод служебной информации.
23	Waiting light	Close/Open	Переключение дневной / ночной режим дисплея.
24	Voice Sort	Close/Russian	Включение/отключение голосового сопровождения меню.
25	Reset	Config reset	Сброс конфигурации.
		Channel clearing	Удаление всех каналов
		Factory preset	Возврат к заводской конфигурации памяти.

## CTCSS/DCS

В радиостанции Терек РК-212 используется сетка CTCSS-кодов соответствующая списку:

1) 67.0	11) 97.4	21) 136.5	31) 192.8
2) 71.9	12) 100.0	22) 141.3	32) 203.5
3) 74.4	13) 103.5	23) 146.2	33) 210.7
4) 77.0	14) 107.2	24) 151.4	34) 218.1
5) 79.7	15) 110.9	25) 156.7	35) 225.7
6) 82.5	16) 114.8	26) 162.2	36) 233.6
7) 85.4	17) 118.8	27) 167.9	37) 241.8
8) 88.5	18) 123.0	28) 173.8	38) 250.3
9) 91.5	19) 127.3	29) 179.9	
10) 94.8	20) 131.8	30) 186.2	

## Для информации:

Предоставляем список частот стандартных сеток CTSSC и DCS

64 тона CTCSS (Гц)							
67.0	85.4	107.2	136.5	165.5	186.2	210.7	254.1
69.3	88.5	110.9	141.3	167.9	189.9	218.1	
71.9	91.5	114.8	146.2	171.3	192.8	225.7	
74.4	94.8	118.8	151.4	173.8	196.6	229.1	
77.0	97.4	123.0	156.7	177.3	199.5	233.6	
79.7	100.0	127.3	159.8	179.9	203.5	241.8	
82.5	103.5	131.8	162.2	183.5	206.5	250.3	

DCS кодирование									
023	065	132	205	255	331	413	465	612	723
025	071	134	212	261	332	423	466	624	731
026	072	143	223	263	343	431	503	627	732
031	073	145	225	265	346	432	506	631	734
032	074	152	226	266	351	445	516	632	743
036	114	155	243	271	356	446	523	645	754
043	115	156	244	274	364	452	526	654	
047	116	162	245	306	365	454	532	662	
051	122	165	246	311	371	455	546	664	
053	125	172	251	315	411	462	565	703	
054	131	174	252	325	412	464	606	712	

## DIGITAL SERVICE

С помощью Digital Service Вы можете реализовать функцию индивидуального вызова, группового вызова и общего вызовов. Установив функцию боковой клавиши, вы можете выбрать «индивидуальный вызов / групповой / общий».

**Примечание.** Для программирования Digital Service обратитесь к специалистам. Самостоятельное программирование может привести к неработоспособности радиостанции.

## ■ Использование частного/группового/общего вызова

### ◇ Настройка вызова

ПРИМЕР: Есть 6 радиостанций, работающих в 2-х группах. В "Группе 1" работают радиостанции с именами А0, А1, А2, в "Группе 2" - с именами В0, В1, В2.

Включен Digital services	Группа	Имя	Radio ID	password
√	Группа 1	А0	000	4321
√	Группа 1	А1	001	4321
√	Группа 1	А2	002	4321
√	Группа 2	В0	010	4321
√	Группа 2	В1	011	4321
√	Группа 2	В2	012	4321

### ◇ Индивидуальный вызов

Предположим: радиостанция с именем А0 "Группы 1" хочет вызвать радиостанцию А2 [Radio ID радиостанции А2 - 002]:

1. Нажмите боковую кнопку, чтобы войти в режим индивидуального вызова [Single Call mode].
2. Поверните переключатель каналов или нажмите [▲] [▼], чтобы выбрать Radio ID вызываемой радиостанции [выберите: 002].
3. Нажмите боковую клавишу, чтобы войти в режим индивидуального вызова. На дисплее появится: Private Call: 002.
4. Радиостанция А0 нажимает РТТ, чтобы говорить индивидуально с А2. Больше никто не слышит этой беседы.
5. Нажмите боковую клавишу еще раз, чтобы выйти из режима индивидуального вызова [Single Call mode].

### Групповой вызов

Предположим: радиостанция А0 хочет вызвать все радиостанции "Группы 1":

1. Нажмите боковую кнопку, чтобы войти в режим группового вызова [Group call mode].
2. Поверните переключатель каналов или нажмите [▲] [▼], чтобы выбрать "Группу 1" [выберите: Group 1].

3. Нажмите боковую кнопку, чтобы войти в режим группового вызова. На дисплее отобразится [Group Call: 1].
4. Радиостанция А0 нажимает РТТ, и все радиостанции "Группы 1" слышат голос радиостанции А0.
5. Нажмите боковую клавишу еще раз, чтобы выйти из режима группового вызова.

#### ◇ **Общий вызов**

Предположим: радиостанция А0 хочет вызвать все радиостанции во всех группах:

1. Нажмите боковую кнопку, чтобы войти в режим общего вызова [All Call mode]. На дисплее отображается [All Call: 999].
2. Радиостанция А0 нажимает РТТ. Все радиостанции, даже находящиеся в разных группах, слышат голос радиостанции А0.
3. Нажмите боковую клавишу еще раз, чтобы выйти из режима общего вызова.

**Примечание.** *Для использования боковых клавиш в этих режимах, может потребоваться дополнительное программирование в сервисном центре.*

## **Сопряжение радиостанции с Bluetooth-гарнитурой**

**ВАЖНО!** Убедитесь, что поблизости нет активных Bluetooth-устройств (телефонов, наушников, колонок, музыкальных центров, телевизоров, компьютеров и т.д.

1. Включите радиостанцию. На дисплее светится контур значка Bluetooth.
2. Включите Bluetooth-гарнитуру. Сигнальный светодиод попеременно светится синим и красным.
3. Дождитесь сопряжения. Светодиод на гарнитуре светит синим светом. На дисплее радиостанции значок Bluetooth светится полностью (заполнен).

## Технические характеристики Терек РК-212

### Общие:

Частотный диапазон: 136-174 МГц / 400-480 МГц

Рабочая температура: от -30 до +60

Стабильность частоты:  $\pm 2.5$  ppm

Количество каналов памяти: 2 банка по 250 каналов Класс защиты: IP55

Рабочее напряжение: 7.4В

Аккумулятор: 2200 мА/ч Li-Pol

Сопротивление антенны: 50 Ом

Размер: 134\*60\*34 мм

Вес: 250 гр

### Передатчик:

Выходная мощность: регулируемая 0,5 ... 5,2 Вт

Вид модуляции: F3E

Максимальная девиация частоты:  $\leq 5$  КГц

Паразитный излучения: -60 дБ

Потребляемый ток при максимальной мощности:  $\leq 1000$  мА

### Приемник:

Чувствительность: 0.15 мкВ (12dB SINAD)

Чувствительность к шуму: 0.15 мВ

Аудиовыход: 1 Вт

Потребляемый ток в режиме приема:  $\leq 100$  мА

Потребляемый ток в режиме ожидания: 20 мА

## ГАРАНТИЙНЫЙ ТАЛОН

Внимание! Талон не действителен без подписи продавца и наличия незаполненных полей.

Наименование изделия

Серийный номер изделия

Покупатель

ф. и. о.

подпись

Продавец

наименование фирмы

Дата продажи

ф. и. о.

подпись

Гарантийный срок

месяцев со дня продажи.

МЕСТО  
ПЕЧАТИ

Гарантийное обслуживание НЕ производится в следующих случаях:

Изделие подвергалось несанкционированному ремонту или модификации;

Изделие имеет следы механических повреждений любой природы;

Электронные компоненты изделия имеют следы воздействия жидкостей;

Неисправность изделия вызвана самостоятельным подключением нестандартных аксессуаров;

Неисправность изделия вызвана некорректным программированием;

Неисправность изделия вызвана нарушением правил транспортировки, хранения и эксплуатации.

Гарантия на аккумулятор, антенны и другие заменяемые элементы составляет 2 (два) месяца со дня продажи, так как это изнашиваемые изделия, имеющие ограниченный срок службы.

